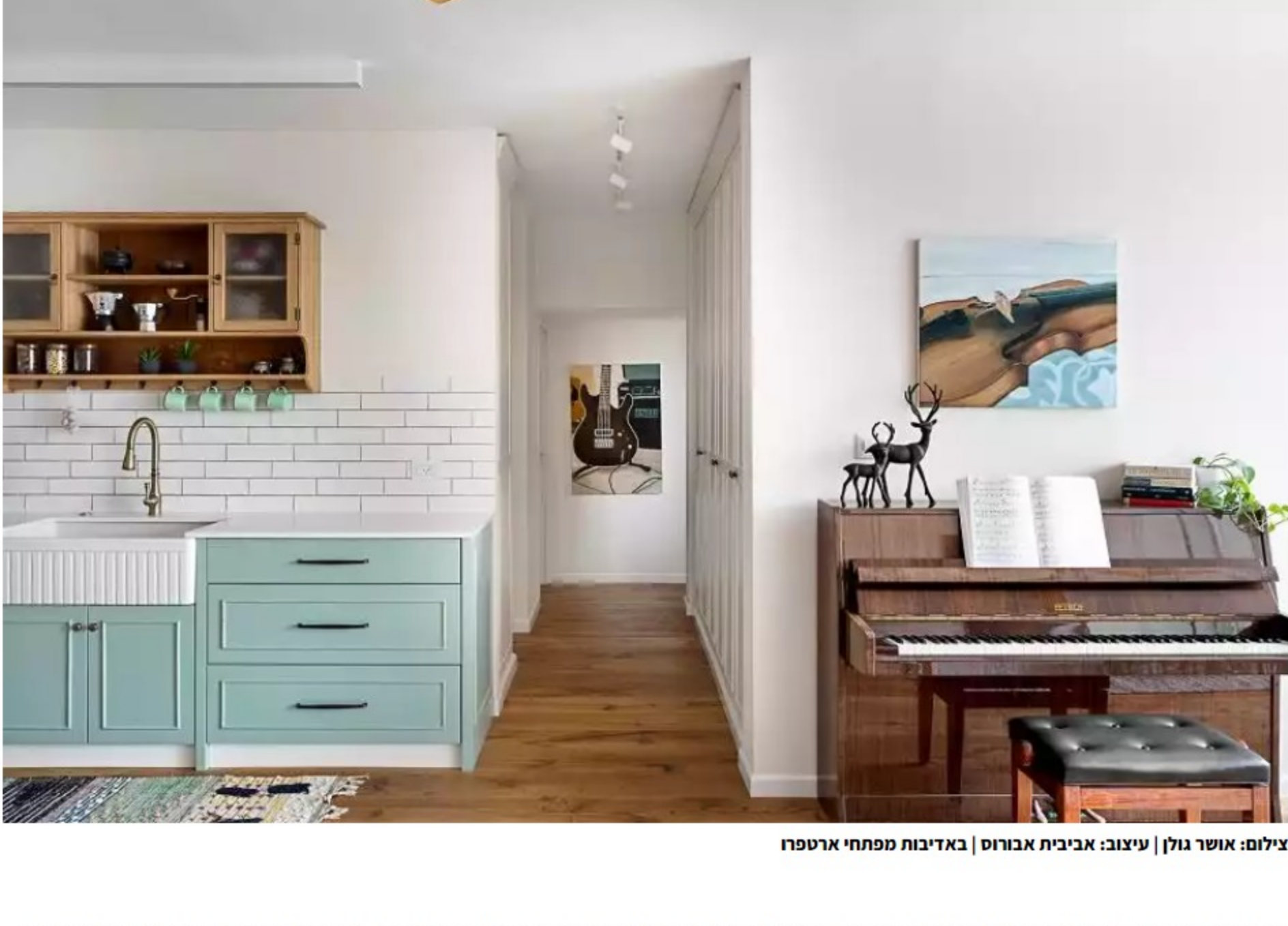


כשהמוזיקה היא הנשמה של המשפחה

שתפו:

הדירה ממוקמת בקומה ראשונה של בניין משותף כבן 30 ברעננה ובה גרים זוג הורים בתחילת שנות ה-50 לחייהם ושלושת ילדיהם: בת מתגברת, בן חייל ובתם הבכורה (בת ה-23).

צילום: אושר גולן | עיצוב: אביבית אברום | באדיבות מפתחי ארטפוח | חלונות בלגיים מברזל: חברת ארטפוח | 27/07/2023



צילום: אושר גולן | עיצוב: אביבית אברום | באדיבות מפתחי ארטפוח

בני המשפחה עברו לדירה לפני למעלה מעשור. כעת פנו בני הזוג לשיפוץ על מנת לייצר לכל אחד מהילדים חדר שינה. מעצבת הפנים אביבית אברום יצרה עשרות סקיצות ולבסוף התקבלה התכנית, שלמרות תוספת החדר לא גורעת מהפתוחות והאוויריות של חדרי השינה והאגף הציבורי.



צילום: אושר גולן | עיצוב: אביבית אברום | באדיבות מפתחי ארטפוח

דרך העיצוב ניתן לראות כי מדובר במשפחה מיוחדת ואומנותית, שכל אחד מבני המשפחה סיגלו לחיבת מוזיקלי וכך אגב בשעות הפנאי הם מבליים ביצירה ונגינה. הדירה חפה ממסכי טלוויזיה.

המעצבת איתרה חלון קיים מבלי לשנות את הפתחים המקוריים. האלטרנטיבה הטובה היתה חלון חדר הכביסה, שהכניסה אליו דרך המטבח. המבנה שונה למטבח צר ואורך יותר. כדי לתכנן LAYOUT אופטימלי ולייצר עבורם כמה שיותר שטחי אחסון גרענו שקעים מתוך חדרי השינה שמשמשים כיום כנישות לארונות בילט אין. בנוסף, ההנמכות בוטלו וכך נפתחו החללים.



צילום: אושר גולן | עיצוב: אביבית אברום | באדיבות מפתחי ארטפוח

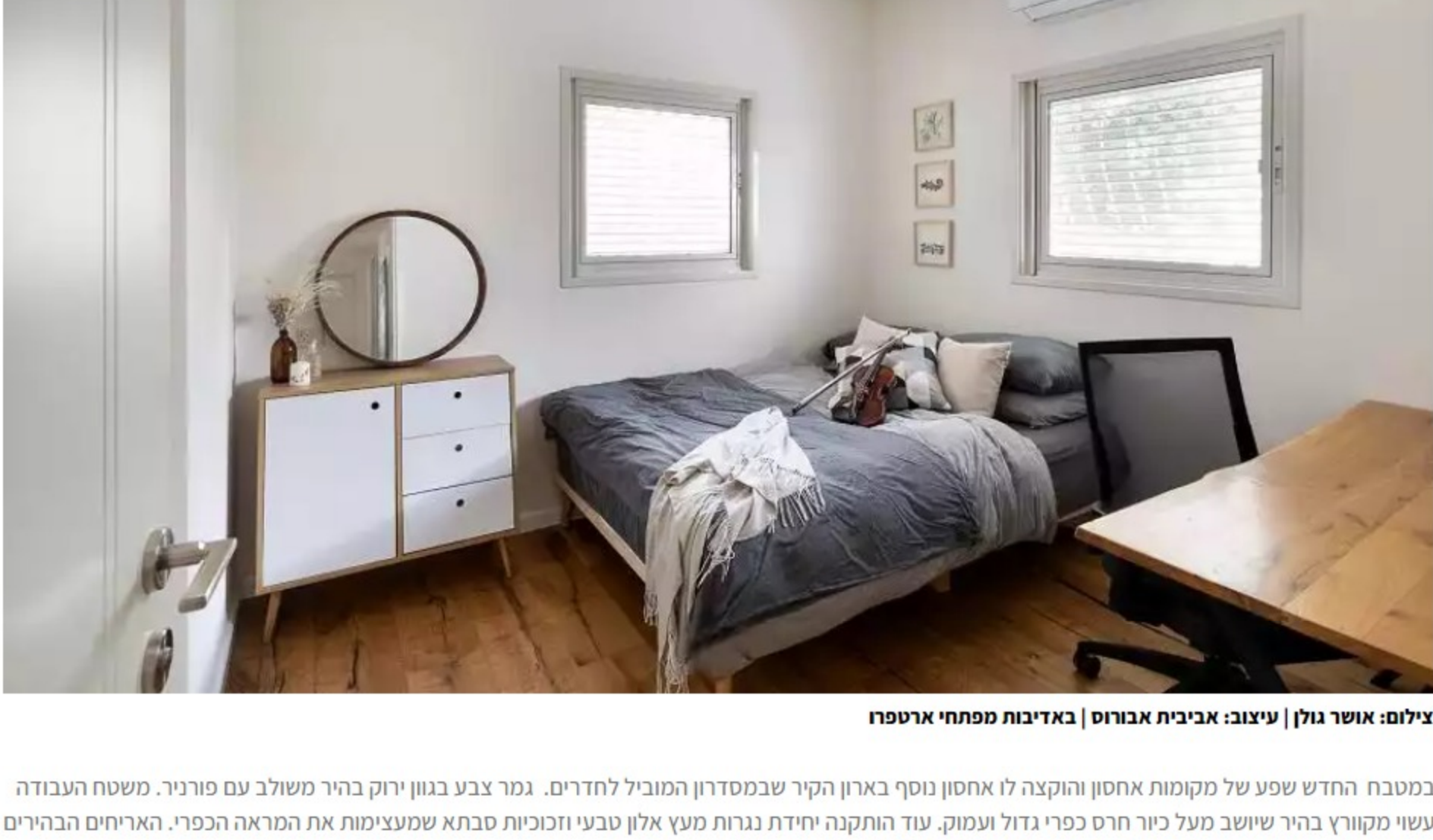
דגש מיוחד ניתן למפתחים, על מנת להכניס את הצמחייה והנוף האורבני שבחוץ. בפרט ניתן דגש לווטרניה בסלון, שם הוחלף הפרופיל הכהה והמגושם לפרופיל בלגי מברזל אלגנטי בגוון שמנת של חברת 'ארטפוח' שמתמחים בתחום. כך נוצר קשר כמעט בלתי אמצעי בין החלל הציבורי למרפסת ולמראות מבחוץ. הווטרניה הגדולה ששונתה לפרופיל דק ובהיר שינתה מקצה לקצה את האווירה של החלל הציבורי. למרפסת עצמה יש יציאה מהסלון, מחדר השינה של הורים ומחדרו של הבן. מערכת השיבה עברה ריענון ורופדה מחדש. הפסנתר, זז למרכז הסלון והוא מהווה אלמנט דומיננטי בהוואי המשפחתית.



צילום: אושר גולן | עיצוב: אביבית אברום | באדיבות מפתחי ארטפוח

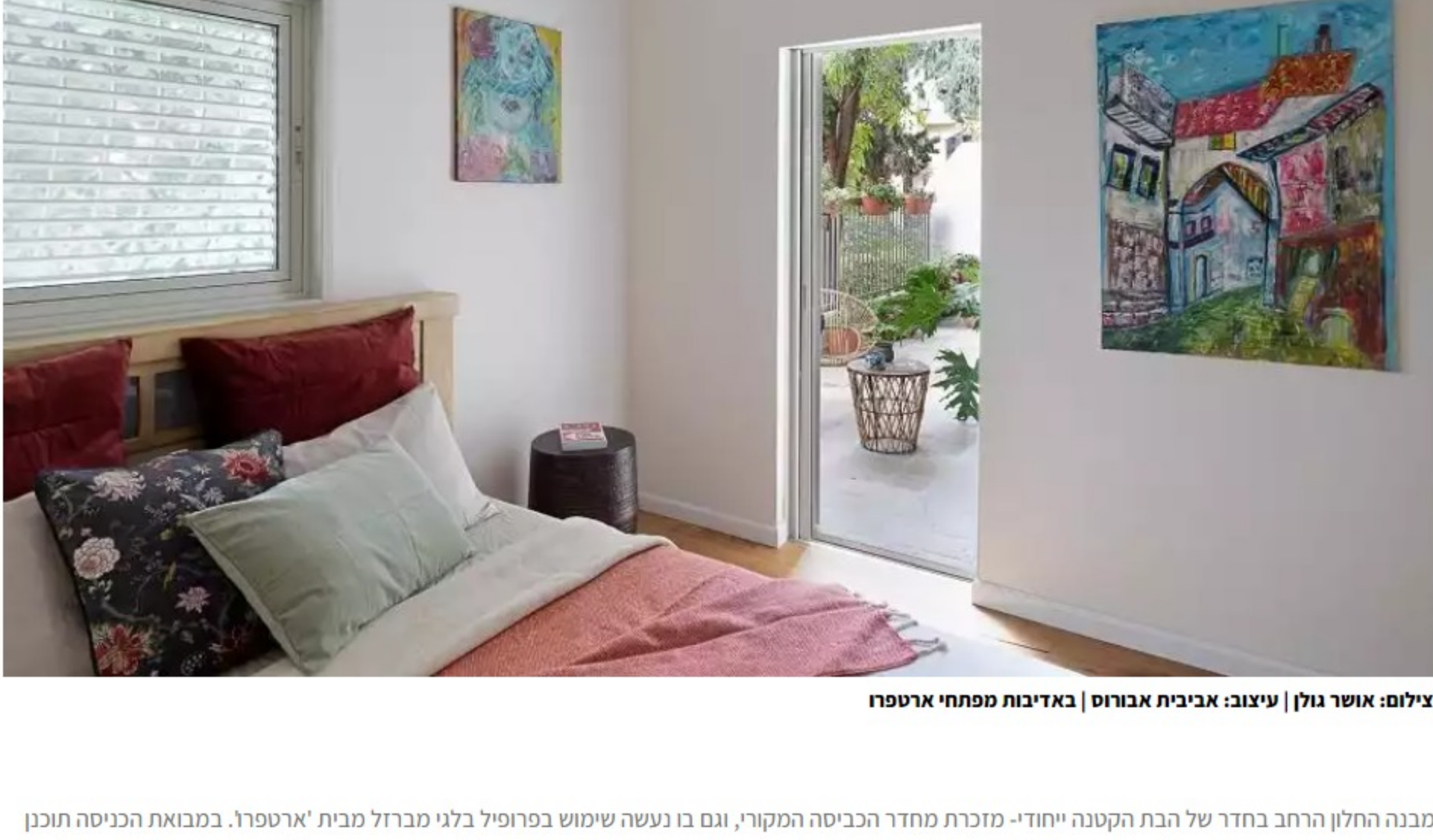
נעשה שימוש בחומרים טבעיים כמו עץ וברזל יוצרים אווירה מרגיעה. האגף הציבורי וחדרי השינה חופו פרקט עץ אלון מבוקע ופרט למטבח, הדגישו הצבע היחידים באים לביטוי בפרט בעבודות האומנותיות אותן יצרה הבת הבכורה והסב. כלי נגינה שולבו בחלקים שונים של הדירה.

בדומה לריהוט בסלון גם שולחן האוכל והכיסאות עברו שיפוץ וחיידוש. על הקירות נתלו ציורים של הסב ומעל אחד מהם נובע מקהיר גוף תאורה. בני המשפחה מעדיפים אוורור על פני מיזוג ולכן שולבו מאוורירי תקרה מעץ שמשתלבים בקונספטים ובסכמת הצבעים.



צילום: אושר גולן | עיצוב: אביבית אברום | באדיבות מפתחי ארטפוח

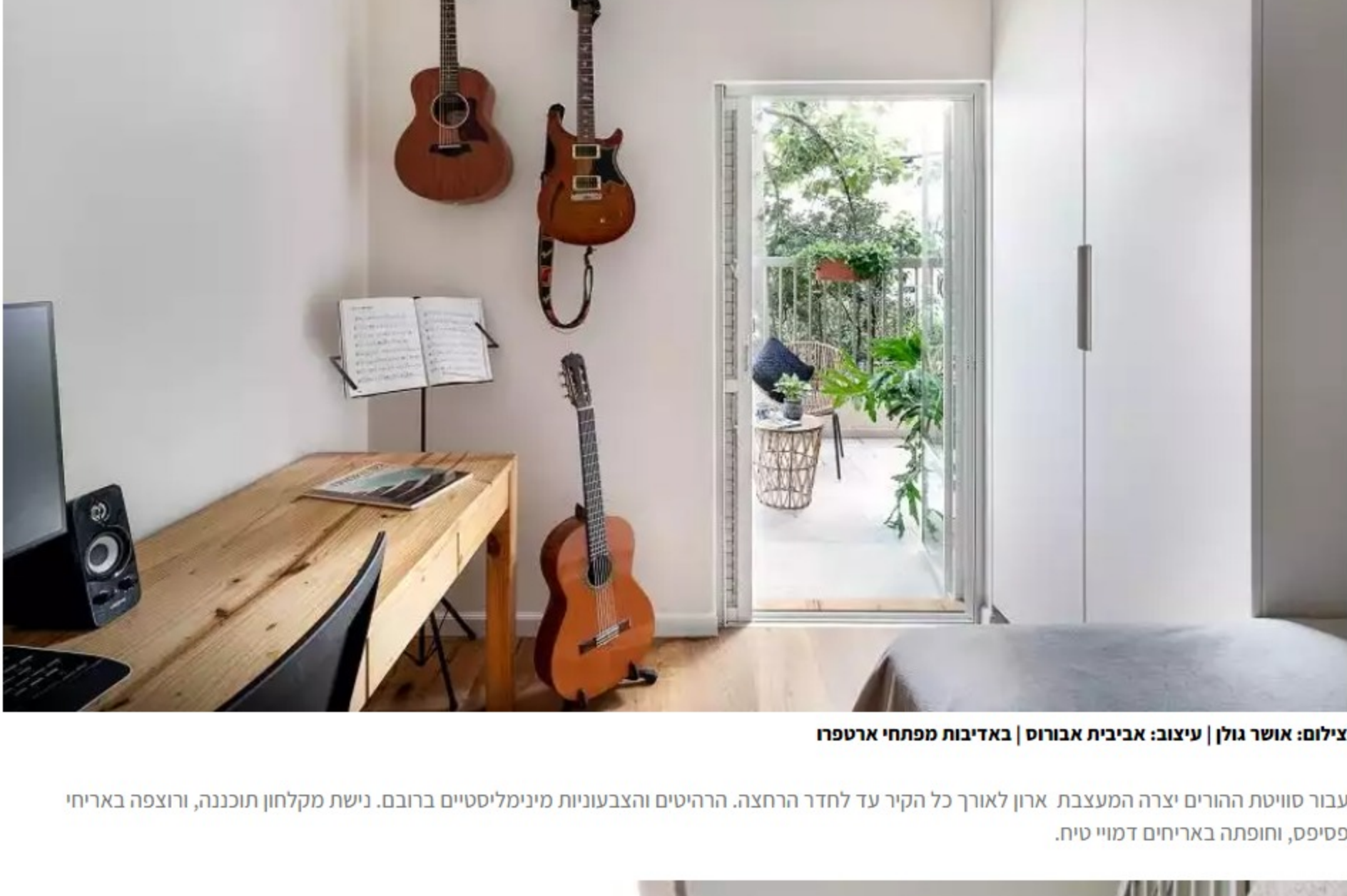
במטבח החדש שפע של מקומות אחסון והוקצה לאחסון נוסף בארון הקיר שבמסדרון המוביל לחדרים. גמר צבע בגוון בהיר משולב עם פורניר. משטח העבודה עשוי מקוורץ בהיר שיושב מעל כיור חורס כפרי גדול ועמוק. עוד התקנה יחידת נגרות מעץ אלון טבעי וזכוכית סבתא שמעצימות את המראה הכפרי. האריחים הבהירים מצופים גלזורה, מהתנים את הצבעוניות ומסייעים לה להשתלב בהרמוניה בחלל הציבורי.



צילום: אושר גולן | עיצוב: אביבית אברום | באדיבות מפתחי ארטפוח

מבנה החלון הרחב בחדר של הבת הקטנה ייחודי- מזכרת מחדר הכביסה המקורי, וגם בו נעשה שימוש בפרופיל בלגי מברזל מבית 'ארטפוח'. במבואת הכניסה תוכנן ארון מודרני, עם ידיות אינטגרליות, כך הוא נראה כחלק מקהיר. מולו פינת הלימודים ובהמשך מיטה אותה ניתן לפתוח. הגוונים הבולטים הם חומים וירוקים, החלון הגדול מכניס את החוץ פנימה וגורם לחדר, המרווח גם כך, להראות גדול יותר מכפי שהוא.

הבן החייל מנגן בגיטרה. שולחן העבודה הגדול והרחב בנה בעצמו והזכוכית השקופה, ממנה יציאה למרפסת, מקנה מראה מינימליסטי ותחושת מרחב.



צילום: אושר גולן | עיצוב: אביבית אברום | באדיבות מפתחי ארטפוח

עבור סוויטת הורים יצרה המעצבת ארון לאורך כל הקיר עד לחדר הרחצה. הרהיטים והצבעוניות מינימליסטיים ברובם. נישת מקלחון תוכננה, ורוצפה באריחי פסיפס, וחופיה באריחים דמויי טיח.



צילום: אושר גולן | עיצוב: אביבית אברום | באדיבות מפתחי ארטפוח