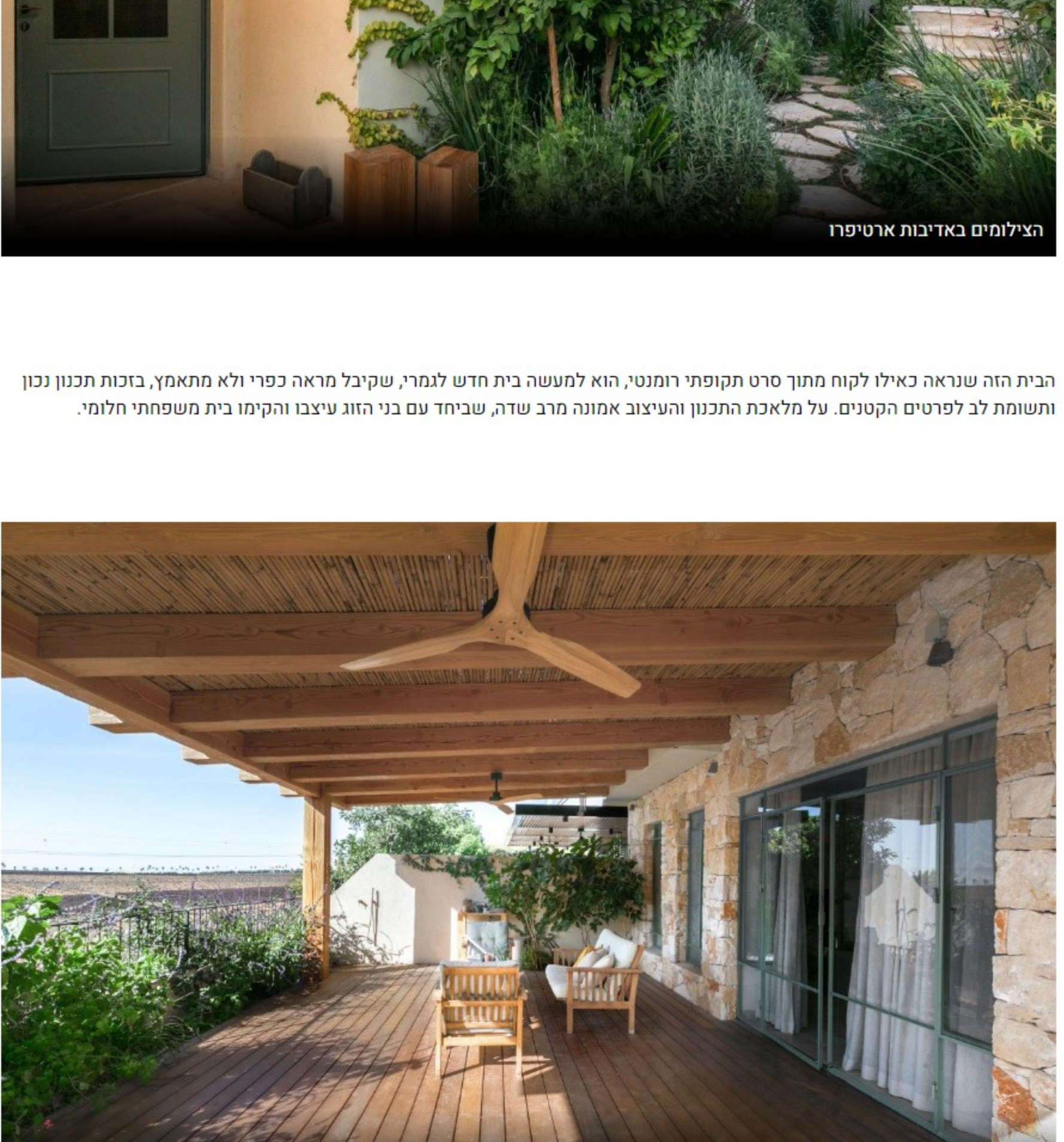


אותנטי: בית במראה טבעי ורומנטי, בקיבוץ משמר דוד מרב שדה

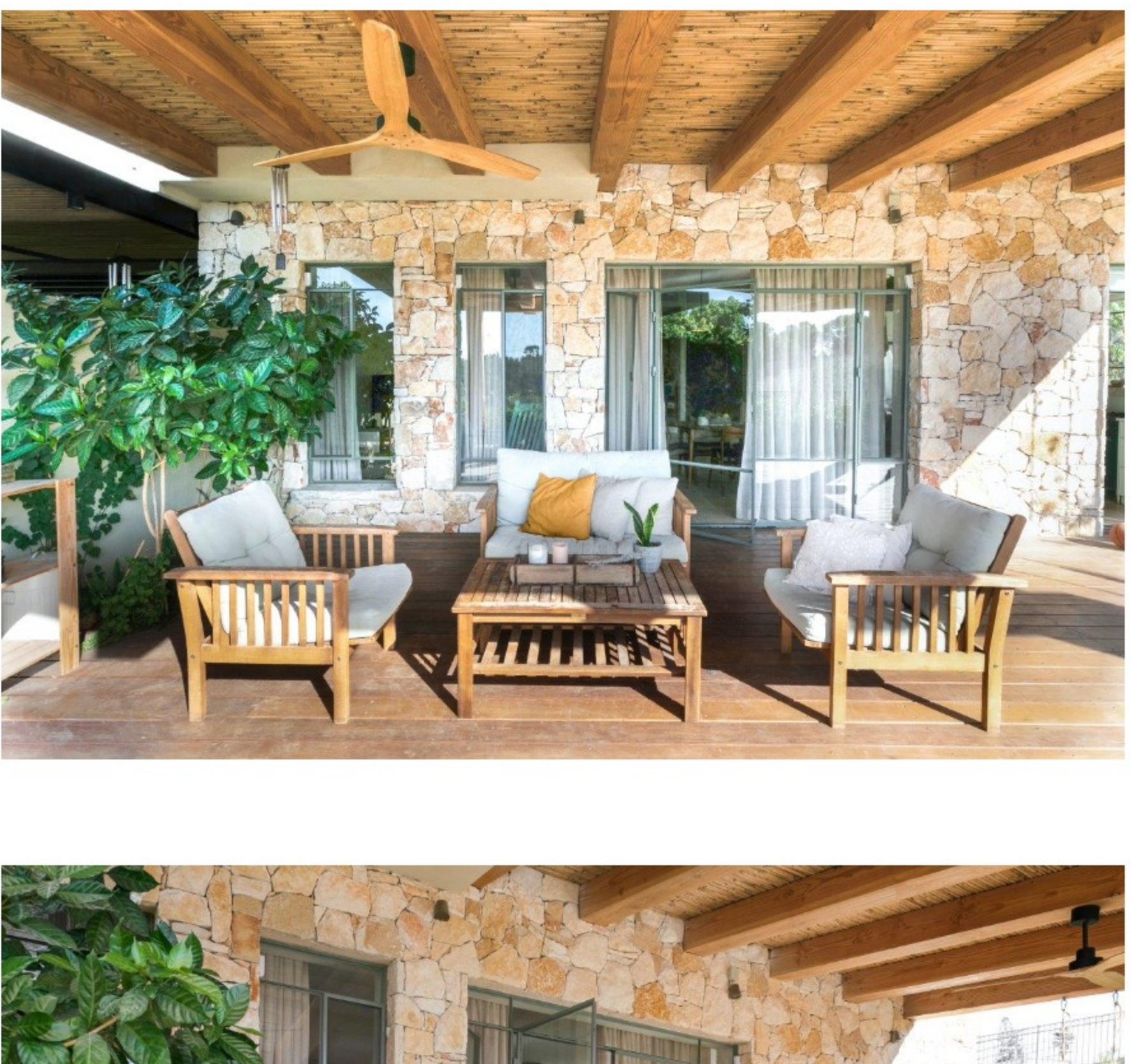
ספי חלונת מאבן, קיר שסותם בידי אמן, קמין אקולוגי ומדרגות עשויות כולן מעץ ממוחזר, שפורק מכנסייה מסלובניה - והפכים את הבית הזה ליחיד ומיוחד במינו.

07/2023



הצילומים באדיבות ארטיפור

הבית הזה שנראה כאילו לקוח מטרק תקופתי רומנטי, הונא, למעשה בית חדש לגמרי. שקיבל מראה כפרי ולא מתאמץ, בזכות תכנון נכון ושומת לב לפרטים הקטנים. על מלאכת התכנון והיצוב אמורה מרב שדה, שביחד עם בני הזוג עיצבו והקימו בית משפחתי חלומי.



המראה הטבעי והנף הירוק משתקפים מבעד למפתחים הגדולים, אבל בכל החלל הציבורי. המפתחים, מבית "ארטיפור", בעלי פרופיל עדין, בגוון ירוק בהיר.

הבית המרביץ הממפרש על כ-250 מ"ר בנוה בקיבוץ משמר דוד ומתגוררת בו משפחה עם ארבעה בנים, שני כלבים וחתולה. המראה שלו אוהבת מאוד שיש גישה ישירה מהמטבח החוצה, והלקוחות זרמו איתו.

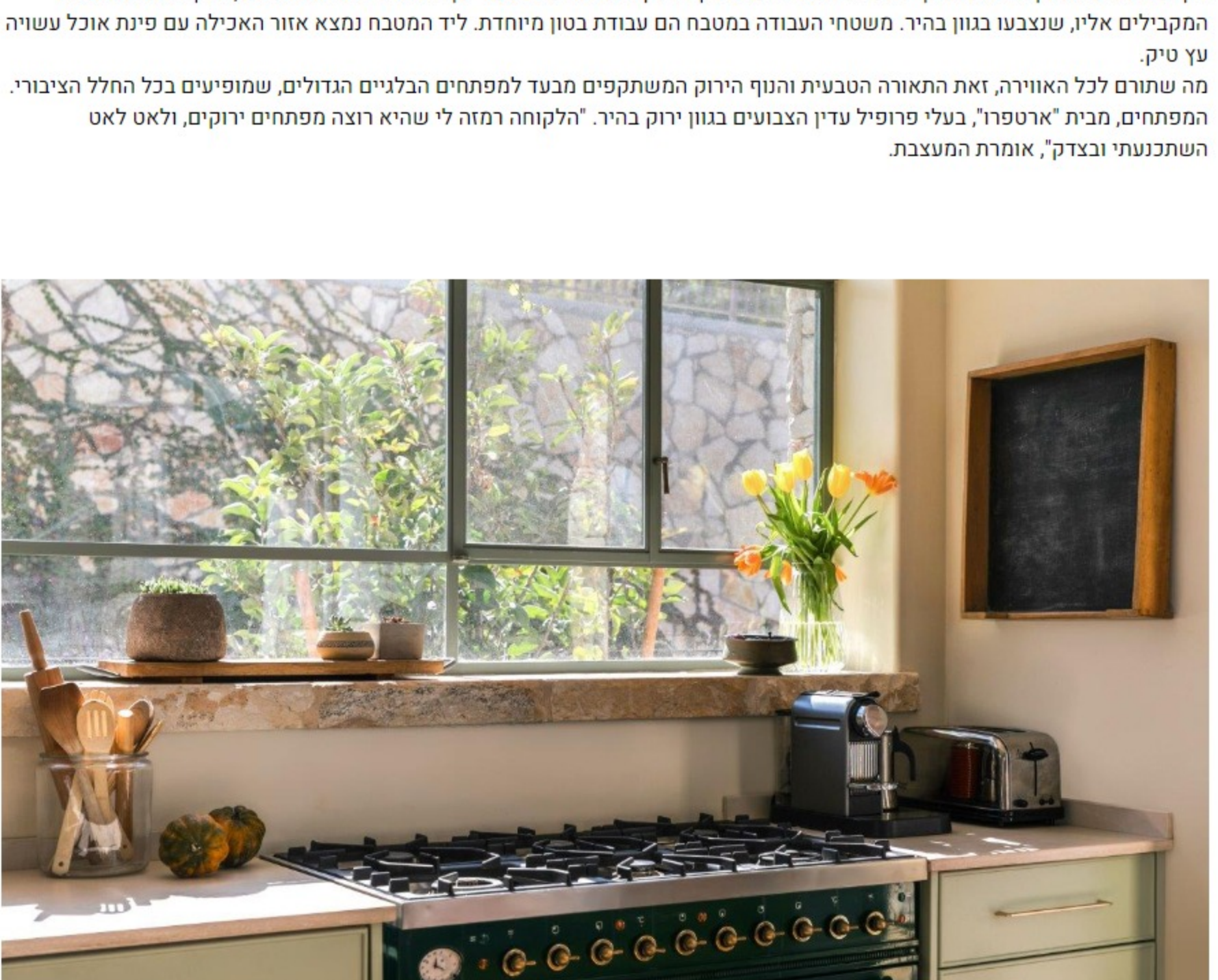
הבית - טבעי, פשוט ורומנטי, ומשדר סטודיו, רוצפה באבן סורטיו, ומשדרה בפורמט של ארבעה גדלים משתנים. האבן הטבעית היא יוצאת דופן והופכת את כל הפרטים למכלול של בית פיפה, בעל מראה טבעי, פשוט וחם.

"כמעט, אין לי סגנון או כזה קבוע", מספרת לנו שדה - קירי אמן בתחילה כל פרויקט שלו שנעשה בעבודת יד. "הבאנו במיוחד אל הבית אמן אבן לבית לחם, העיצובי של הבית. אני מנדיה את עצמי כמעצבת בסגנון הנושגלנטי, הוורם".



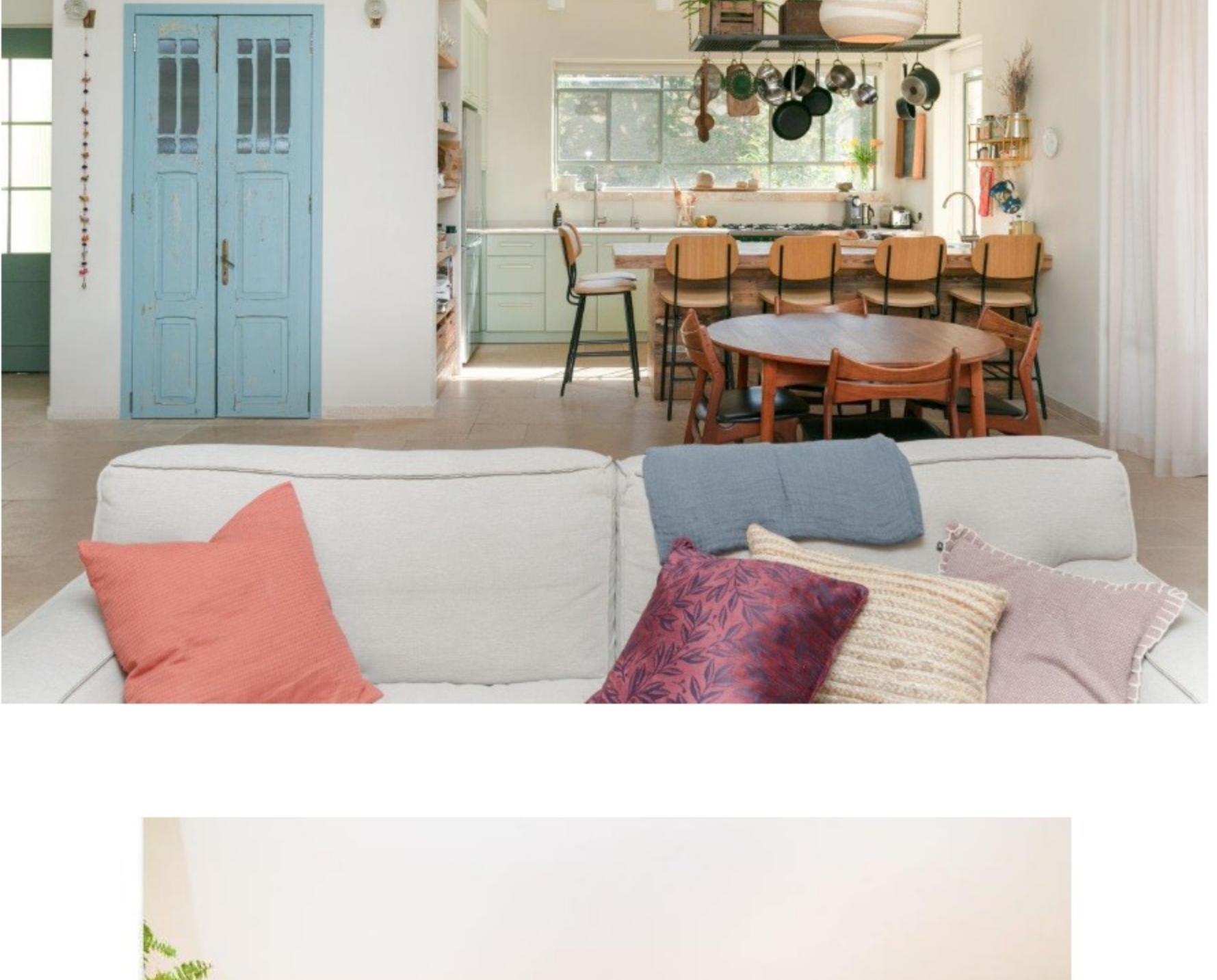
כדי לשוות לבית את המראה הטבעי, נעשה שימוש רחב בחומרים מהטבע כמו עץ ואבן - שני מוטיבים עיקריים בבית. הקוהה התחתונה הולכת את המטבח, חללי המגורים, ומשדר סטודיו, רוצפה באבן סורטיו, ומשדרה בפורמט של ארבעה גדלים משתנים. האבן הטבעית שולבה גם בספי החלונות במטבח, בחללי המגורים ובחדרי השינה, אותם יצר במיוחד אמן אבן.

אחת אמן, אורחאי גם על העבודה בקיר הכח של הבית - "אני מתחילה כל פרויקט שלי באינמה, חידה. אני והלקוחות יוצרים ביחד את הסגנון העיצובי של הבית. אני מנדיה את עצמי כמעצבת בסגנון הנושגלנטי, הוורם".



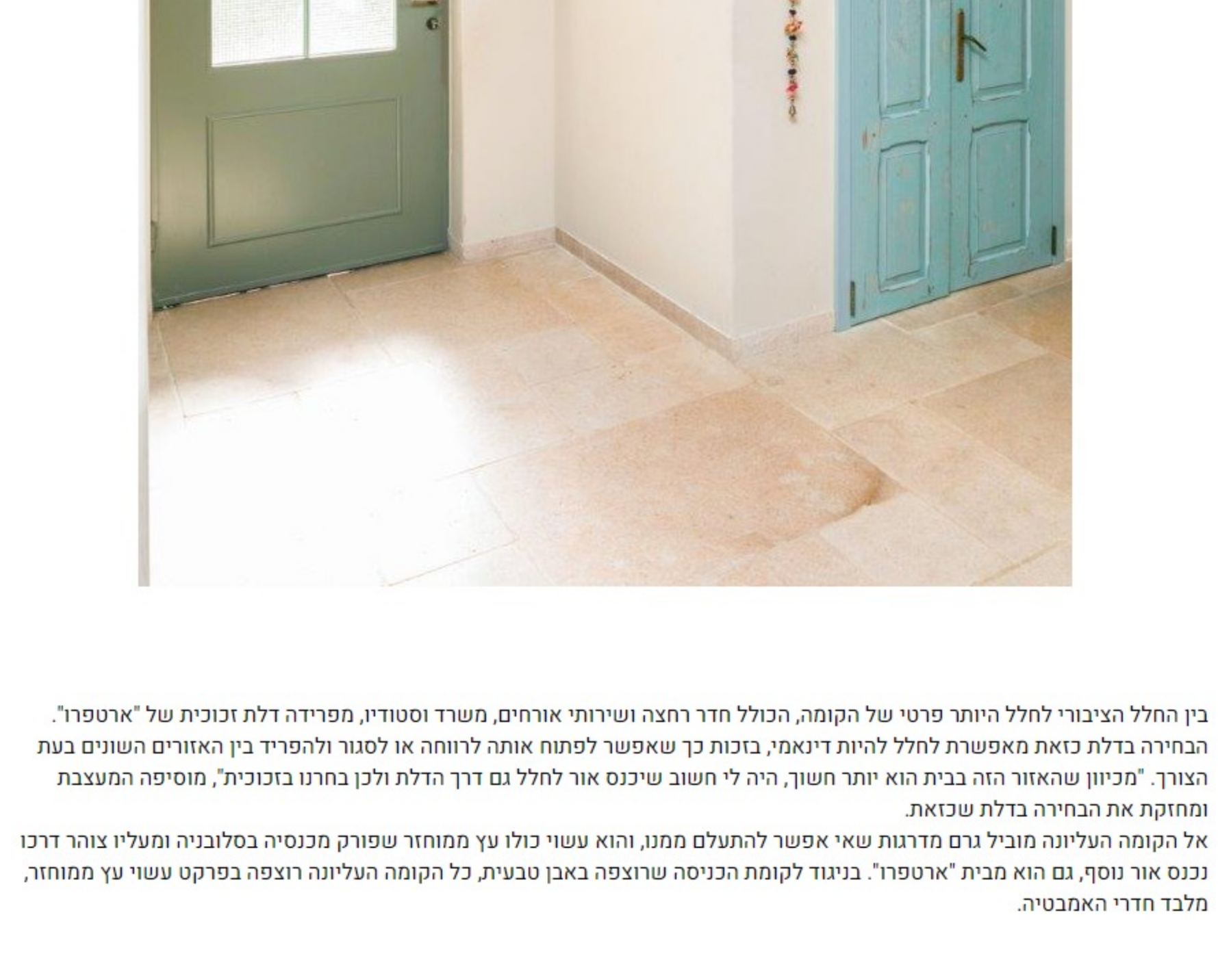
עוד מוטיב טבעי שבוולט הבית הזה הוא כמובן העץ, ולא סתם, אלא עץ ממוחזר. ובחמכה רבה שילבה שדה בין שני האלמנטים האלו, תוך שמירה על איזון והרמוניה. כך למשל המטבח משלב בין דלפק אוכל מרשים עשוי עץ ממוחזר במראה הטבעי, לבין ארונות המטבח המקבילים אליו, שצבעו בגוון בהיר. משטחי העבודה במטבח הם עבודת בטון מיוחדת. ליד המטבח נמצא אזור האכילה עם פינת אוכל עשויה עץ טוק.

הפתחים לכל האווירה, זאת המראה הטבעי והנוף הירוק המשתקפים מבעד למפתחים הגדולים, שמוטיביים בכל החלל הציבורי. מבית "ארטיפור", בעלי פרופיל עדין הצבעים בגוון ירוק בהיר. "הלקוחות רמזה לי שהיא רוצה המפתחים ירוקים, ולאט לאט השתנועתי ובדקתי, אומרת המעצבת.



עוד מוטיב טבעי שבוולט הבית הזה הוא כמובן העץ, ולא סתם, אלא עץ ממוחזר. ובחמכה רבה שילבה שדה בין שני האלמנטים האלו, תוך שמירה על איזון והרמוניה. כך למשל המטבח משלב בין דלפק אוכל מרשים עשוי עץ ממוחזר במראה הטבעי, לבין ארונות המטבח המקבילים אליו, שצבעו בגוון בהיר. משטחי העבודה במטבח הם עבודת בטון מיוחדת. ליד המטבח נמצא אזור האכילה עם פינת אוכל עשויה עץ טוק.

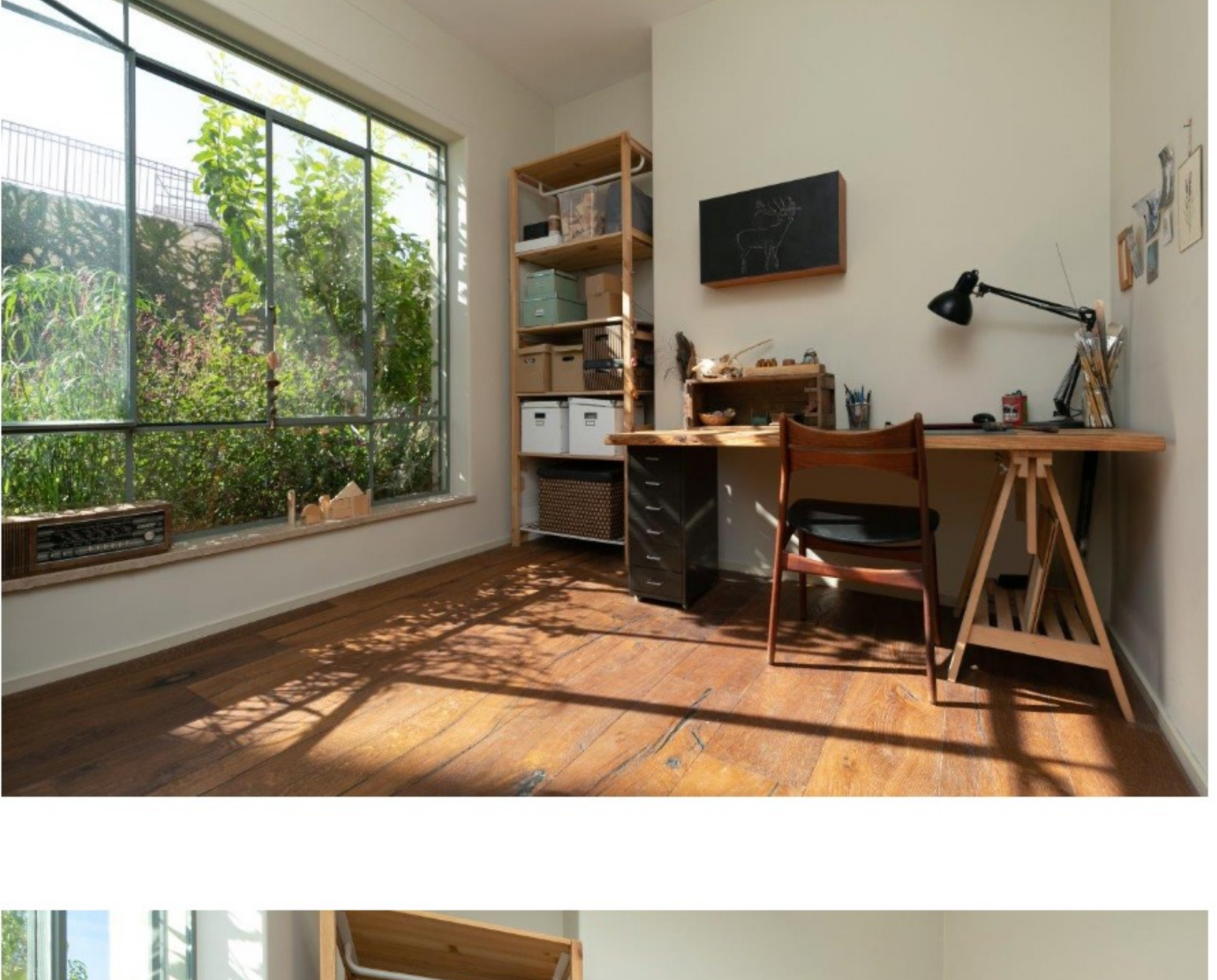
הפתחים לכל האווירה, זאת המראה הטבעי והנוף הירוק המשתקפים מבעד למפתחים הגדולים, שמוטיביים בכל החלל הציבורי. מבית "ארטיפור", בעלי פרופיל עדין הצבעים בגוון ירוק בהיר. "הלקוחות רמזה לי שהיא רוצה המפתחים ירוקים, ולאט לאט השתנועתי ובדקתי, אומרת המעצבת.



"היה לי חשוב שיכנס הרבה אור טבעי לבית", מספרת שדה ומוסיפה כי "מקור תוכנו מפתחים בסלון ובפינת האוכל, אבל אני כמעטב "ארטיפור" מארזית בנוסף למפתחים, גם על דלת הכניסה המיוחדת, והלקוחות זרמו איתו."

תהיתם מהי הדלת המסתורית בצבע תכלת, נגלה לכם כי מדובר בדלת שנובילה לחדר השרות.

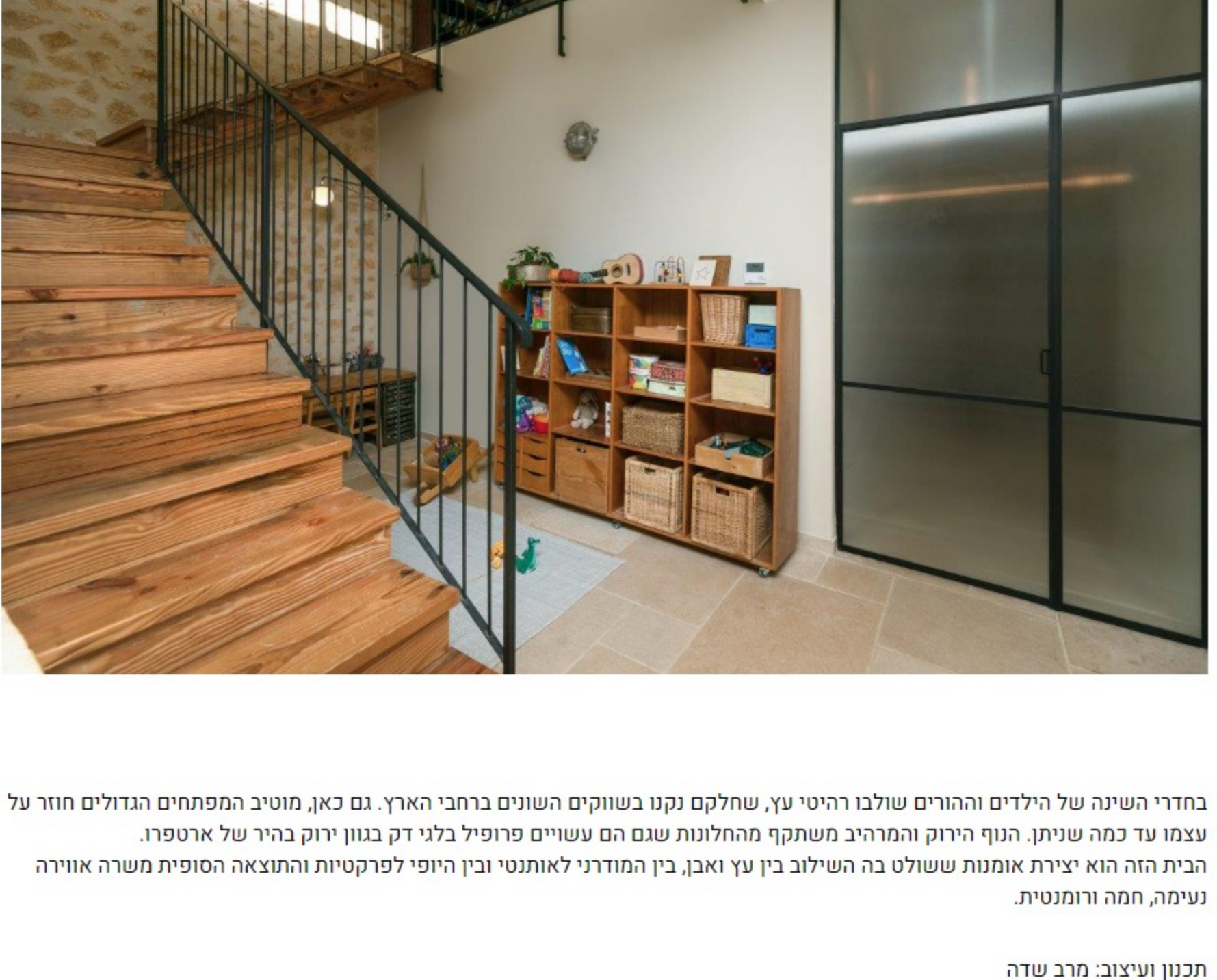
החלל המשפחתי נוצר כך שגורם המדרגות (גליו עוד נגיע) יוצר בין פינת הישיבה משפחתית לבין פינת משחקים מתוקה עבור הילדים. הסלון המקביל כולל קמין מסוה לחימום הבית. מדובר בקמין אקולוגי שגורם על איכות הסביבה וגם מפיץ חום מאש אמיתית ושומר על הבית חם לאורך זמן. המשכו של הקמין הוא למעשה ספסל שניתן לשנות עליו ודרכו עובר החום של הקמין.



בין החללי הציבורי לחלל היותר פרטי של הקומה, הכולל חדר רוצפה ושירותי אורחים, משדר, סטודיו, מפרידה דלת זכוכית של "ארטיפור".

הבחירה בדלת כזאת מאפשרת לחלל להיות דינמי, בזכות כך אפשר לפתוח אותה לרווחה או לסגור ולהפריד בין האזורים השונים בעת הצורך. "מכיוון שהאזור הזה בבית הוא יותר חשוך, היה לי חשוב שיכנס אור לחלל גם דרך הדלת ולכן בחרנו בזכוכית", מוסיפה המעצבת ומחזקת את הבחירה בדלת שזכוכית.

אל הקומה העליונה מוביל גרם מדרגות שאי אפשר להתעלם ממנו, והוא עשוי כולו עץ ממוחזר שמוקם מכנסייה בסלובניה ומעליו צורה דרכו נכנס אור נוסף, גם הוא מבית "ארטיפור". בניגוד לקומת הכניסה שרוצפה באבן טבעית, כל הקומה העליונה רוצפה בפרקט עשוי עץ ממוחזר, מלבד חודי האבנטיה.



בחדרי השינה של הילדים הוהררים שולבו רהיטי עץ, שחלקם נטו בשווקים השונים ברחבי הארץ. גם כאן, מוטיב המפתחים הגדולים חוזר על עצמו מה כמה שניתן. הנוף הירוק והמרביץ משתקף מהחלונות שגם הם עשויים פרופילי בלוי דק בגוון ירוק בהיר של ארטיפור.

הבית הזה איצור אמונת ששולט בה השילוב בין עץ ואבן, בין המודרני לאותנטי ובין היופי לפרקטיות והתוצאה הסופית משרה אווירה נעימה, חמה ורומנטית.

תכנון ועיצוב: מרב שדה
מיקום: קיבוץ משמר דוד
שטח: 250 מ"ר
מפתחים (חלונות, דלת כניסה, דלת זכוכית וצורה): "ארטיפור"
צילום: יאנה וודלו

